

исследовательский центр
АНАЛИТИК

Школа Социальных Проектов

Социальные проекты. Горнозаводский.

Дорожная Карта

Материалы подготовлены в рамках мероприятия «Поддержка некоммерческих неправительственных организаций, участвующих в развитии институтов гражданского общества» государственной программы Свердловской области «Реализация основных направлений внутренней политики Свердловской области и развитие гражданского общества до 2025 года», утвержденной постановлением Правительства Свердловской области от 30.07.2020 № 516-ПП «Об утверждении государственной программы Свердловской области «Реализация внутренней политики Свердловской области и развитие гражданского общества до 2025 года».

СОДЕРЖАНИЕ

Социальные проекты: основные вопросы и понятия

Что такое социальный проект? 4
Основные элементы проекта 4
Заинтересованные лица в проекте 4
Основная проблема, которую решает проект 4
Цель, задачи, действия (конкретные шаги, мероприятия) 5
Какие ресурсы нужны для каждого выполнения мероприятия/пункта плана 5
Оценка рисков 6
Оценка 4 WIN 6
Вовлечение в проект горожан 7
Характерные роли и возможный вклад в проект 8

Дорожная карта проекта: Что это такое и как разработать?

Что такое дорожная карта проекта 11
Отличия дорожной карты от плана 12
Преимущества дорожной карты 13
Кто использует дорожные карты 15
Как создать дорожную карту 16
Что должно входить в дорожную карту 17
План создания дорожной карты 18
Инструменты для создания дорожных карт 19
Пример дорожной карты социального проекта 21
Ориентировочный алгоритм разработки социального проекта 26

Потенциальные партнеры

Общественные организации 28
Органы власти 29

СОЦИАЛЬНЫЕ ПРОЕКТЫ

ОСНОВНЫЕ ВОПРОСЫ И ПОНЯТИЯ

Видеозаписи лекций по основным вопросам разработки социальных проектов можно увидеть по следующим ссылкам:

1. Что такое социальный проект?

<https://youtu.be/NMyFi1xJltg>

2. Как выстроить взаимодействие с бизнесом, властью и сделать свой проект известным?

<https://youtu.be/7l9GUJR-Bts>

3. Как вовлечение горожан в социальные проекты?

<https://youtu.be/PdfuClM14e8>

4. Лучшие практики реализации социальных проектов в муниципалитетах Свердловской области.

<https://youtu.be/VCd3rTSk7xg>

Что такое социальный проект?

проект – (временная деятельность для создания уникальных результатов) – это план действий, который поможет вам реализовать вашу идею или решить проблему

- социальный (или общественный) проект определяется ЦА и/или направленностью на определенную группу людей: на изменение, улучшение жизни какой-то категории или сообщества

Заинтересованные лица в проекте

Это те люди, организации, органы интересы которых будут затронуты в процессе реализации проекта и его результаты рабочая группа (это важно!)

- поставщики
- партнеры
- подрядчики
- предприниматели
- органы власти
- сообщества
- целевые аудитории (например если что-то для детей, то родители)

Основные элементы проекта

- Проблема (мечта)
- ЦА и заинтересованные лица проекта
- идея проекта и результаты
- цель, задачи
- шаги, действия, мероприятия
- ресурсы, бюджет
- риски
- как проект может развиваться в дальнейшем
- «вкусно», «манко» назвать проект

Основная проблема, которую решает проект

- Сформулируйте проблему, которая вас беспокоит в отношении выбранной ЦА.
- Проверьте, беспокоит ли это еще кого-то.
- Определите, это проблема или следствие.
- Используйте методiku «5 почему» и/или постройте «дерево проблемы», где крона – следствия, ствол – сама проблема, корни – источники проблемы.

Цель, задачи, действия (конкретные шаги, мероприятия)

Какие ресурсы нужны для каждого выполнения мероприятия/пункта плана

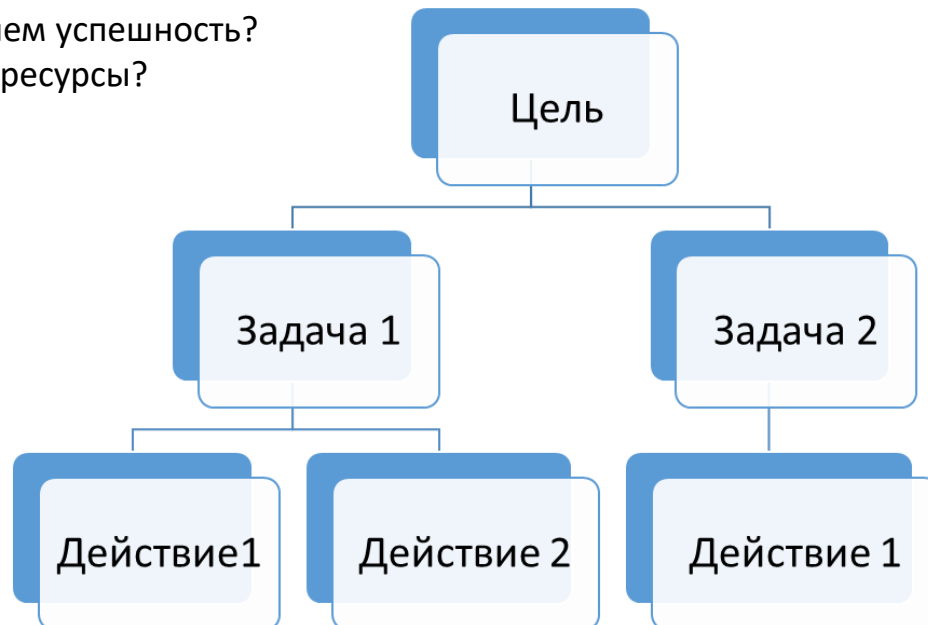
Что хотим получить в результате проекта?

Оценка по SMART или ответ на вопросы:

- Что?
- Для кого?
- Что поменяет?
- Где?
- Когда?
- Как измеряем успешность?
- Какие есть ресурсы?

К ресурсам относятся:

- команда проекта,
- компании,
- деньги,
- знания,
- навыки,
- механизмы,
- программное обеспечение
- способы восстановления участников проекта



Оценка рисков

Риск – это любое событие или ситуация, которые не позволят достичь результаты проекта.

Риски могут быть:

- внутренними (внутри нашей проектной группы)
- внешними.

Рассуждаем «что если...»

Оценка рисков обычно увеличивает список и качество требуемых ресурсов

Определив ресурсы мы готовы к составлению бюджета

Требуемые ресурсы	Имеющиеся ресурсы	Доп ресурсы

Оценка 4 WIN

- Чем мой проект полезен обществу - жителям муниципалитета?
- Чем мой проект полезен предпринимательскому сообществу муниципалитета?
- Чем мой проект полезен будущему - способствует ли он развитию территории?
- Чем мой проект полезен государству-муниципальной и региональной власти?

КОГО БУДЕМ ВОВЛЕКАТЬ?

- 1. Жители города:** частные лица, группы горожан, объединенные общим признаком или общей деятельностью, неформальные сообщества и объединения, ТСЖ, ТОС и т. д.
- 2. Бюджетные организации, институты культуры, религиозные учреждения, НКО и СМИ:** общеобразовательные, художественные, спортивные школы, колледжи, вузы, библиотеки, музеи, театры, картинные галереи, церкви, НКО, газеты, журналы, телевидение и т. д.
- 3. Предпринимательское и бизнес-сообщества:** самозанятые, индивидуальные предприниматели, малые и средние предприниматели, крупные корпорации, девелоперы и т. д.
- 4. Экспертное сообщество:** эксперты в сфере вашего проекта.
- 5. Органы власти** (ОМСУ, региональная и федеральная власть, депутаты местного самоуправления).

Характерные роли и возможный вклад в проект

УЧАСТНИКИ ПРОЦЕССА ВОВЛЕЧЕНИЯ	ХАРАКТЕРНЫЕ РОЛИ	ВОЗМОЖНЫЙ ВКЛАД	ОЖИДАЕМЫЕ ВЫГОДЫ
Неорганизованные жители — частные лица	<ul style="list-style-type: none"> • инициатор • опосредованный заказчик • пользователь • модератор 	<ul style="list-style-type: none"> • информация для формирования ТЗ • деньги • трудовое участие • контроль качества реализации • контроль качества исполнения 	повышение качества жизни
Организованные сообщества — общественные объединения, политические партии, некоммерческие организации (НКО) и т. д.	<ul style="list-style-type: none"> • инициатор • модератор • пользователь • оператор 	<ul style="list-style-type: none"> • информация для формирования ТЗ • информацию о лучших практиках • деньги • трудовое участие • контроль качества реализации • политическая поддержка • контроль качества исполнения • участие в событийном наполнении 	реализация целей, ради которых создано сообщество
Бюджетные организации	<ul style="list-style-type: none"> • инициатор • модератор • пользователь • оператор 	<ul style="list-style-type: none"> • информация для формирования ТЗ • контроль качества исполнения • участие в событийном наполнении 	создание условий для функционирования

Характерные роли и возможный вклад в проект

УЧАСТНИКИ ПРОЦЕССА ВОВЛЕЧЕНИЯ	ХАРАКТЕРНЫЕ РОЛИ	ВОЗМОЖНЫЙ ВКЛАД	ОЖИДАЕМЫЕ ВЫГОДЫ
Предприниматели — малый и средний бизнес, корпорации и т. д.	<ul style="list-style-type: none"> • инициатор • оператор • исполнитель 	<ul style="list-style-type: none"> • информация для формирования ТЗ • информацию о лучших практиках • деньги • выполнение работ • контроль качества реализации • участие в событийном наполнении 	<ul style="list-style-type: none"> • получение доходов, • социальная ответственность
Экспертное сообщество	<ul style="list-style-type: none"> • инициатор • модератор • исполнитель 	<ul style="list-style-type: none"> • проектные решения • информация для формирования ТЗ • информация о лучших практиках 	<ul style="list-style-type: none"> • получение доходов • профессиональная самореализация, • исследовательский интерес
Органы власти	<ul style="list-style-type: none"> • инициатор • непосредственный заказчик • модератор • оператор 	<ul style="list-style-type: none"> • Деньги • Управление процессом реализации 	<ul style="list-style-type: none"> • повышение качества реализуемых проектов, • улучшение социально экономической ситуации • политическая и административная карьера

ДОРОЖНАЯ КАРТА ПРОЕКТА

Что это такое и как разработать?

ЧТО ТАКОЕ ДОРОЖНАЯ КАРТА ПРОЕКТА

Дорожная карта — это инструмент для управления проектом, позволяющий любому понять стратегию и исход. Такую карту создают, чтобы каждому было понятно от какой точки, к какой реализуемой цели движется компания. Также в карте прописывают участников и этапы работы.

Написав карту, вы получаете порядок действий по продвижению до итогового результата или устойчивого состояния в срок.

Дорожную карту удобно показывать предпринимателям или представителям органов власти, предъявлять её на презентации, чтобы все понимали:

- как пройдёт процесс,
- кто будет выполнять основные задачи,
- к чему это всё приведёт за какой срок.

Для команды проекта «дорожная карта» служит ключом к управлению:

- кто за что отвечает,
- какие у каждого шага деделайны,
- как друг с другом взаимодействовать, чтобы все слаженно работали.

ОТЛИЧИЯ ДОРОЖНОЙ КАРТЫ ОТ ПЛАНА

Дорожная карта, как упоминали — взгляд на целую картину. План — это уже поэтапное прописывание всех действий.

В карте пишут идеи и результаты во временных рамках, чтобы легче было управлять работой и каждый член команды понимал, что происходит в любой момент времени — даже если это новый специалист. То есть отвечает на вопросы: кто, что, когда? Также она может включать возможные риски, график выполнения, результаты, отклонения и сроки.

План отвечает на вопрос: как? То есть план — это подробный пошаговый порядок действий для того, чтобы понимать какими шагами, точнее, делами двигаться от точки А до точки Б. Ещё план декомпозируют, то есть разбивают на задачи, подзадачи, просчитывают время и необходимые ресурсы на выполнение.

То есть именно «дорожная карта» отвечает за весь процесс, а план — это подробно разбитый на задания отдельно взятый кусочек дорожной карты для каждого отдела. Оба инструмента служат для управления проектом, процессом реализации и командой.

ПРЕИМУЩЕСТВА ДОРОЖНОЙ КАРТЫ

Дорожные карты помогают не просто увидеть все этапы, но еще и мобилизовать силы для достижения итогов. Преимущества создания карт, кажутся очевидными, но разберём на примере создания мобильной игры.

Постановка целей.

Карту создают на самом первом этапе и прописывают цели. Сначала понимают, куда идут, а потом уже, как к этому прийти. То есть постановка целей — основная часть, чтобы не свернуть в какой-то момент, не бросить проект недоделанным. Создание карты полезно для понимания перспектив и дальнейшей жизни проекта, установки сроков, управления рисками и издержками.

Объединение участников команды.

Пользоваться дорожной картой удобно всем участникам процесса. Они просматривают цели, к которым идут, также проверяют дедлайны, чтобы не сорвать сроки. Все участники строят личные планы, относительно карты, чтобы не сбивать другие отделы, так как видят весь процесс управления. Также все понимают, за что несут ответственность. Менеджер, управляющий проектом, перенаправляет определённые задачи относительно того, как справляется команда, в какие сроки.

ПРЕИМУЩЕСТВА ДОРОЖНОЙ КАРТЫ

Взаимодействие с внешней стороной.

Люди, заинтересованные в проекте: инвесторы, органы власти, клиенты — могут видеть процесс и сроки на дорожной карте. Менеджеры могут объяснить на каком этапе происходят изменения, внести дополнительные коррективы. Между участниками команды и заказчиками нет разногласий по поводу выполнения, потому что все видят карту в общих чертах и не лезут друг к другу в работу.

Например, ваши партнеры хотят видеть не просто сроки, а на каком этапе процесса сейчас команда и в каком состоянии проект. Команда может показать ход выполнения, описать причины увеличения бюджета, объяснив на каком этапе требуется больше вложений и какой результат это принесёт.

Расстановка приоритетов.

Когда начинаете создавать карту — вы понимаете кто как будет работать, определяете приоритетность и на какие задачи нужно больше времени. В карте прописано кому нужно будет больше времени на исполнение, а для кого лучше оставить дополнительное время на внесение коррективов. Карту создают так, чтобы все в срок пришли к общим целям.

КТО ИСПОЛЬЗУЕТ ДОРОЖНЫЕ КАРТЫ

- Руководители. Карту создают для управления проектами, чтобы понимать стратегию, сроки выполнения, иметь возможность мобилизовать ресурсы. Руководители могут вовремя понять отклонения от целей, направить работу на достижение совместного результата.
- Партнёры. «Дорожную карту» делают, чтобы показать преимущества, выгоды от сотрудничества или инвестирования в него. В процессе показывают сроки, ход выполнения работ, управление задачами, риски или отклонения.
- Менеджеры. «Дорожную карту» пишут для управления проектом, постановки целей, декомпозицию целей, построения чёткого плана, понимания хода выполнения. С дорожной картой менеджер сверяется, относительно её меняет стратегию или ход осуществления задач, чтобы не отойти от основного плана выполнения и не выйти из сроков.
- Исполнители. Карту делают для всех, кто будет работать над проектом и кому важно видеть цели и сроки исполнения. С такой картой все члены команды могут сотрудничать друг с другом, замечать кто на каком этапе работает. Каждый исполнитель не только отвечает за свою роль, также открыто взаимодействует с командой.

КАК СОЗДАТЬ ДОРОЖНУЮ КАРТУ

Дорожные карты группируют на два типа: каскадный — Waterfall, и гибкий — Agile.

В каскадном типе идут задачи последовательно, они распределены по времени и не повторяются. Одну задачу завершают, переходят к следующей без возврата к предыдущей. Для управления строят последовательную и прозрачную структуру, поэтому легко вести отчётность, фиксировать каждый этап, отслеживать статус задачи.

При форс-мажоре на одном этапе страдают последующие, поэтому вид меняется в зависимости от запроса проекта. В некоторых вариациях карт задачи начинаются одновременно.

Гибкий вид дорожной карты состоит из циклов. Весь проект делится на короткие циклы, которые выполняют поставленную цель и так цикл за циклом. В каждый последующий цикл можно вносить правки.

Работа по такому виду требует внимательности от всех участников процесса. Иногда создатели встраивают дополнительный цикл, если необходимо решить задачу, возникшую неожиданно.

ЧТО ДОЛЖНО ВХОДИТЬ В ДОРОЖНУЮ КАРТУ

Понимание аудитории. Подумайте для кого создаётся карта. Она для инвесторов, руководителей или команды?

Проект. Пропишите какой проект создаёте.

Цели проекта. Решите для чего вы это делаете? Какие цели? Пропишите каждую цель, к которой хотите прийти при выполнении.

Стратегия проекта. Напишите краткий план, по которому вы придёте из начальной точки в конечную.

Описание результатов. Укажите каким будет результат.

Варианты отклонений и риски. На этапе разработки дорожной карты просмотрите возможные риски. Подумайте об отклонениях заранее, а не во время работы над проектом. Карта поможет прописать теоретические варианты исправлений или смягчений.

Временные рамки. Поставьте дедлайны, как способ мотивации. Вы прописываете не просто рамки выполнения целого проекта, а каждого этапа. Таким образом каждый участник строит свои внутренние сроки и план работы.

ПЛАН СОЗДАНИЯ ДОРОЖНОЙ КАРТЫ

1.

ЦЕЛИ

2

ЗАДАЧИ

3.

СРОКИ

4.

ОТВЕТСТВЕННЫЕ

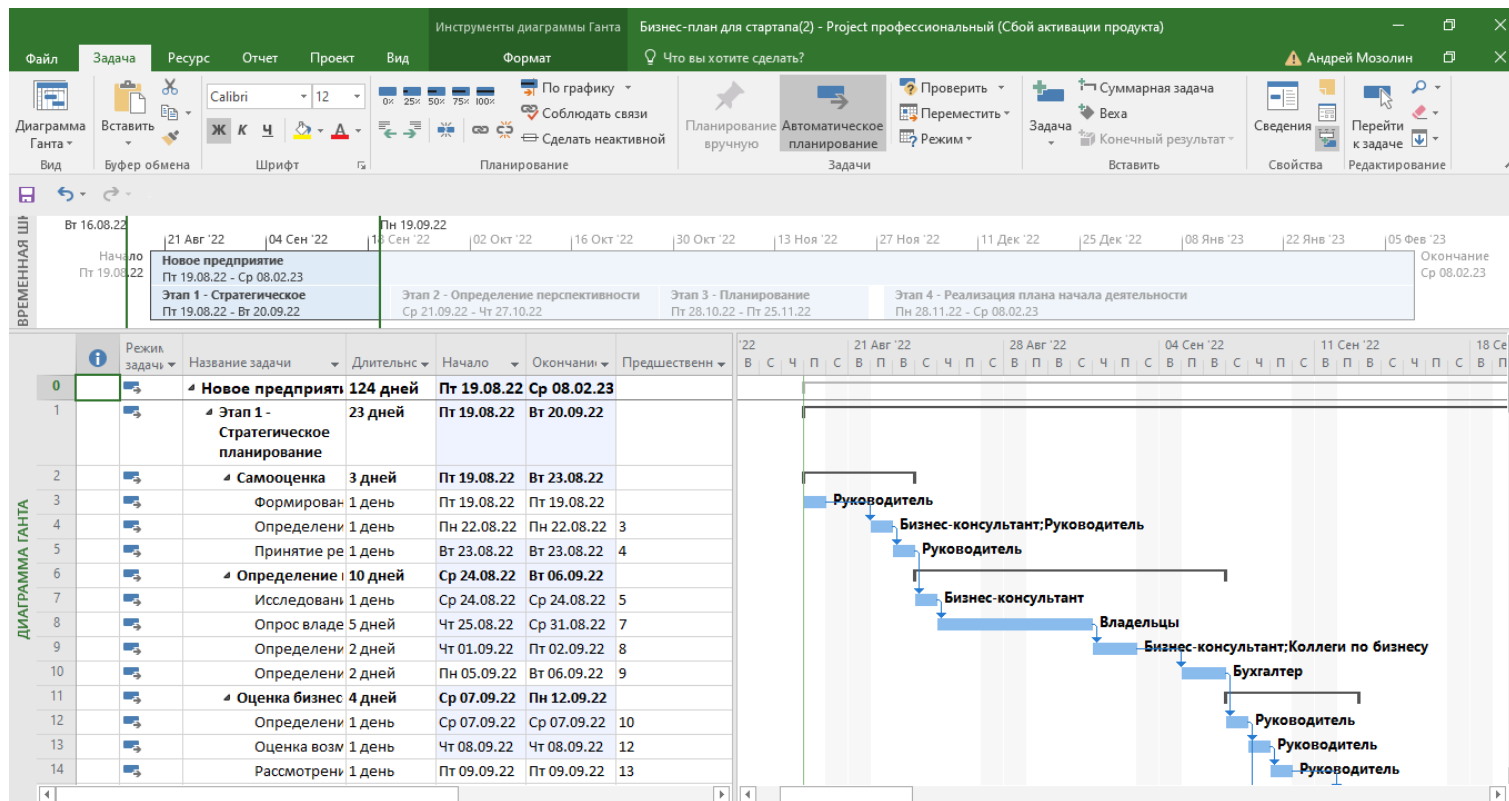
5.

РЕЗУЛЬТАТ

ИНСТРУМЕНТЫ ДЛЯ СОЗДАНИЯ ДОРОЖНЫХ КАРТ

Дорожные карты можно создать в гугл-документе или обычном Excel, прописав этапы в виде стратегии, выставив дедлайны, обозначив цели, необходимые метрики в управлении.

Однако карту нужно будет показать всей команде, инвесторам, а в рабочем процессе управлять ходом действий. Поэтому для создания дорожной карты проекта, есть сервисы. Приведем несколько примеров. И начнем с классики - Microsoft Project.



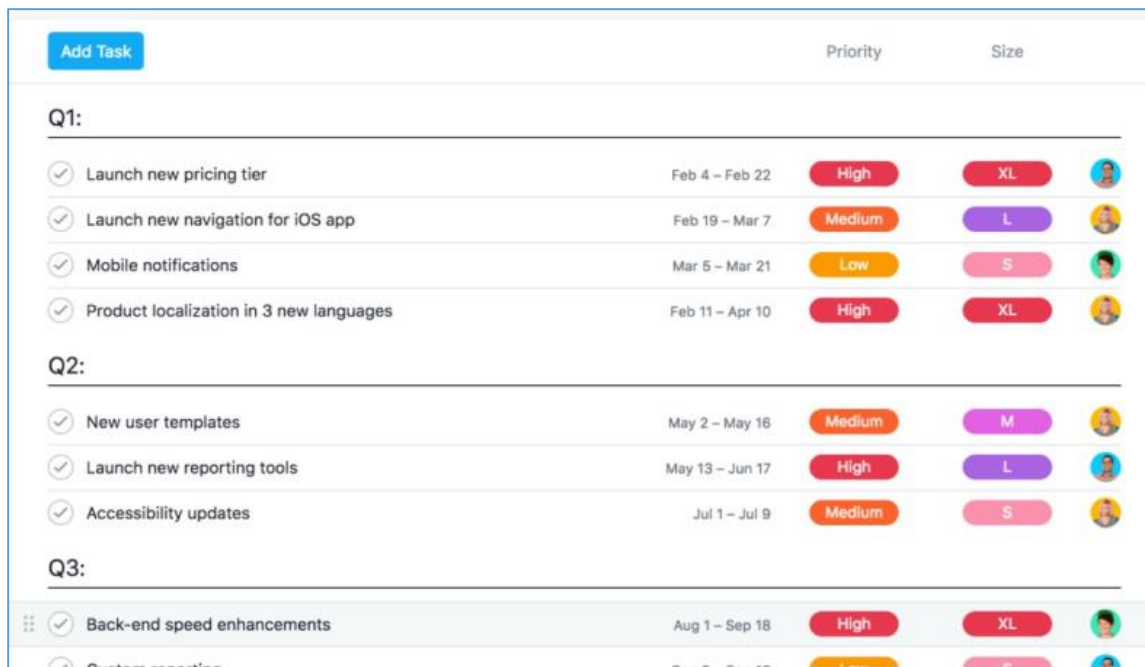
Основное достоинство: интуитивно понятный и главное – привычный интерфейс на русском языке. Помогает создавать проекты, планировать и работать с дорожными картами. Вы можете подключить всю команду, строить доски, планировать проекты, общаться, совместно работать

Asana

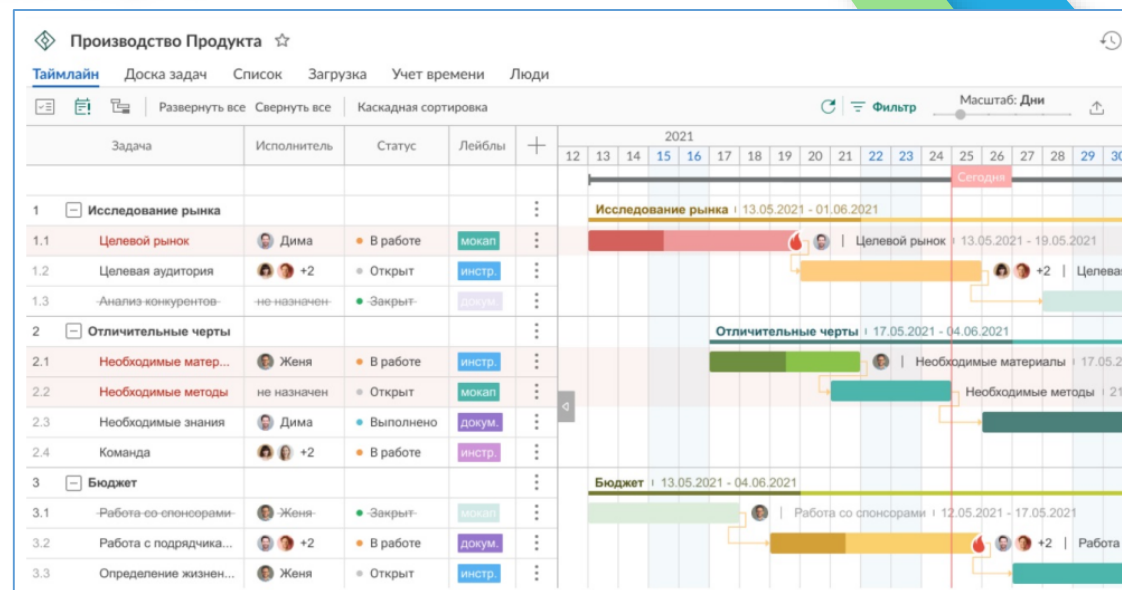
Сервис на русском языке, который помогает создавать проекты, планировать и работать с дорожными картами. Вы можете подключить всю команду, строить доски, планировать проекты, общаться, совместно работать.

Плюсы:

- Понятный интерфейс, объяснения на русском языке.
- Интеграция больше, чем с 200 сервисами.
- Наличие инструментария, кроме дорожных карт.
- Отслеживание работы online.
- Мобильное приложение.



Ganttpro



Сервис созданный и основанный на диаграмме Ганта. Это такая диаграмма, столбцами, придуманная для иллюстрации плана или графика работ по любому проекту. Сервис полностью подходит для командной работы.

Плюсы:

- Возможность следить за процессом и исполнением.
- Командная работа.
- Экспорт карты в разные форматы.
- Откат по действиям.
- Доступен русский язык.
- Включена стоимость проектов.

Пример дорожной карты социального проекта

Рабочий план («дорожная карта») Реализация регионального проекта «Социальная активность»

I. Цель: развитие добровольчества (волонтерства) в Ямальском районе, развитие талантов и способностей у обучающихся путем поддержки общественных инициатив и проектов, вовлечения к 2024 году в добровольческую деятельность 42% молодежи

II. Задачи:

- Создание условий для развития наставничества, поддержки общественных инициатив и проектов, в том числе в сфере добровольчества (волонтерства)
- Формирование эффективной системы выявления, поддержки и развития способностей и талантов у детей и молодежи, основанной на принципах справедливости, всеобщности и направленной на самоопределение и профессиональную ориентацию всех обучающихся

III. Нормативно-правовая база:

На Региональном уровне: Приказ департамента образования ЯНАО от 26.12.2017 № 1361 «Об утверждении плана мероприятий по развитию добровольчества (волонтерства) в системе образования Ямало-Ненецкого автономного округа».

На муниципальном уровне Приказ департамента образования Администрации МО Ямальский район от 28.12.2017 № 622 «Об утверждении плана мероприятий по развитию добровольчества (волонтерства) в системе образования Ямальского района».

Пример дорожной карты социального проекта (продолжение)

1. Показатели реализации проекта в муниципальном образовании Ямальский район

№ п/п	Наименование показателя	Тип показателя	Базовое значение		Период, год		Организации-исполнители
			Значение (%/чел.)	Дата	2019	2020	
1	Доля обучающихся, вовлеченных в деятельность общественных объединений, в т.ч. волонтерских и добровольческих %	Основной	41% (1453 чел.)	01.05.2019	41%	42%	Все школы-интернаты
2	Реализовано не менее 1 программы в сфере добровольчества, не менее 1 комплексной программы развития волонтерства в общеобразовательной организации, не менее 1 социального проекта школьных волонтерских отрядов	Дополнительный	1/0/1	15.06.2019	1/0/1	1/1/1	Все школы-интернаты
3	Организация и проведение муниципальных "Школ юного добровольца" (ежегодно)	Основной	6	2019	6	6	Все школы-интернаты
4	Проведение курсовых мероприятий для педагогов, курирующих добровольческую деятельность обучающихся	Дополнительный	0	15.06.2019	6/1%	6/1%	Все школы-интернаты

Пример дорожной карты социального проекта (продолжение)

2. «Дорожная карта» по достижению результатов проекта в муниципальном образовании Ямальский район

№ п/п	Наименование мероприятия	Сроки реализации		Ответственный исполнитель	Вид документа и характеристика мероприятия	Адресат отчета о работе
		Начало	Окончание			
1. Функционирование объединений (сообществ) поддержки добровольчества (волонтерства) на базе образовательных организаций						
1.1	Функционирование волонтерских отрядов во всех общеобразовательных организациях Ямальского района	01.01.2019	31.12.2020	Руководители образовательных организаций	отчёт по установленной форме	Руководитель проектного офиса
1.2.	Проведение мониторинга действующих в системе образования добровольческих (волонтерских) отрядов	01.01.2019	31.12.2020	Руководитель проектного офиса Руководители образовательных организаций	Реестр добровольческих (волонтерских) отрядов, количество участников, основные направления деятельности	Руководитель проектного офиса
2. В 100% образовательных организациях общего образования внедрена целевая модель школьного волонтерского отряда, а также осуществляется поддержка социальных проектов, реализуемых детьми и подростками до 18 лет.						
2.1.	Разработана и внедрена целевая модель школьного волонтерского отряда в соответствии со школьной моделью ООГДЮО «Российское движение школьников» в общеобразовательных организациях Ямальского района	01.01.2019	31.12.2020	Руководители образовательных организаций	Целевая модель школьного волонтерского отряда в соответствии со школьной моделью ООГДЮО «Российское движение школьников».	Руководитель проектного офиса
2.2.	Разработка добровольческих (волонтерских) программ	01.01.2019	31.12.2020	Руководители образовательных организаций	Добровольческие (волонтерские) программы	Руководитель проектного офиса

Пример дорожной карты социального проекта (продолжение)

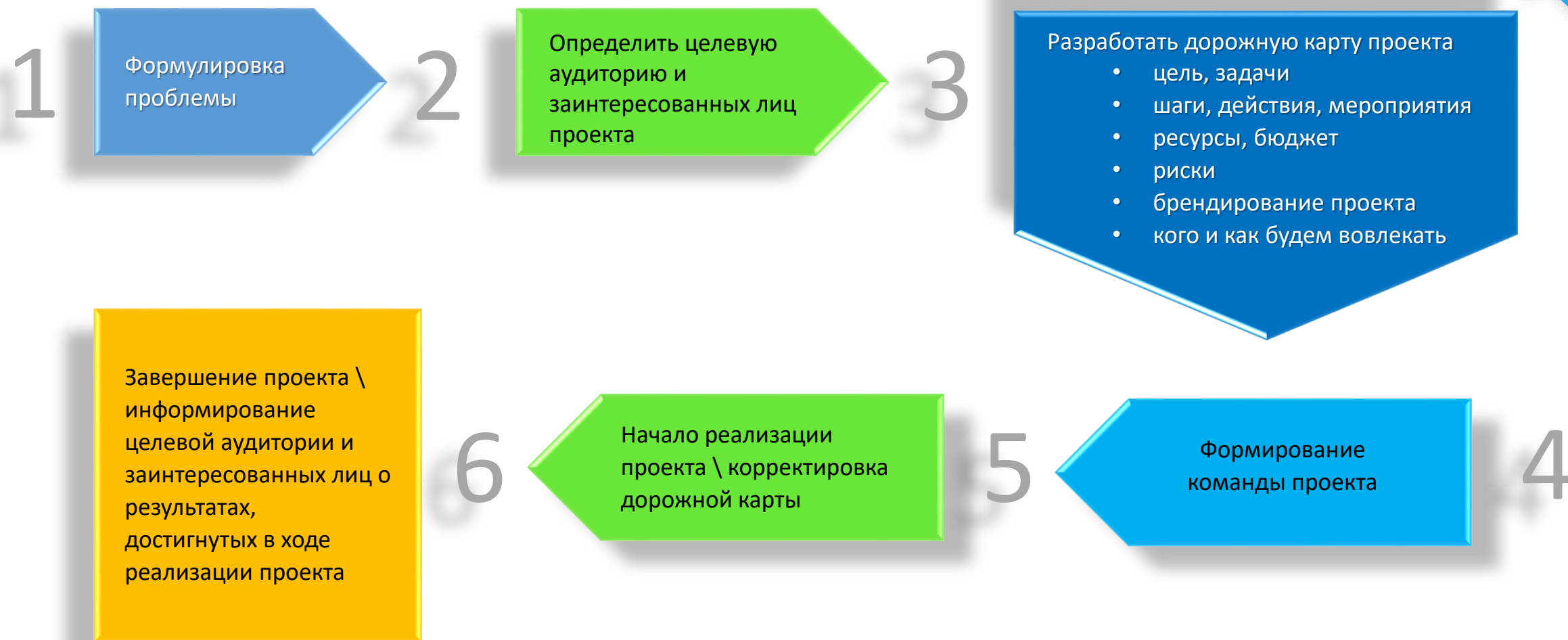
2. «Дорожная карта» по достижению результатов проекта в муниципальном образовании Ямальский район

№ п/п	Наименование мероприятия	Сроки реализации		Ответственный исполнитель	Вид документа и характеристика мероприятия	Адресат отчета о работе
		Начало	Окончание			
2.3	Внедрение практики тиражирования развития добровольчества в общеобразовательных организациях Ямальского района в рамках Всероссийского конкурса лучших региональных практик поддержки волонтерства «Регион добрых дел»	01.01.2019	31.12.2020	Руководители образовательных организаций	аналитическая отчетность об итогах реализации	Руководитель проектного офиса
2.4	Организация и проведение мониторинга эффективности добровольческого движения в системе образования автономного округа	01.01.2019	31.12.2020	Департамент образования Руководители образовательных организаций	отчёт по установленной форме	Руководитель проектного офиса
2.5	Участие в реализации программы нематериального поощрения участвующих в социальных, добровольческих проектах, содержащей мероприятия, направленные на популяризацию добровольчества и социальной активности населения и предусматривающая участие волонтеров в федеральной программе повышения мобильности волонтеров	01.01.2019	31.12.2020	Руководители образовательных организаций	отчёт по установленной форме	Руководитель проектного офиса

Пример дорожной карты социального проекта (продолжение)

№ п/п	Наименование мероприятия			Ответственный исполнитель	Вид документа и характеристика мероприятия	Адресат отчета о работе
		Начало	Окончание			
6. В целях популяризации добровольчества (волонтерства) в Ямальском районе проведена информационная и рекламная кампания, в том числе рекламные ролики на ТВ и в сети «Интернет», охват аудитории теле- и радиорекламы составляет не менее 10% человек ежегодно, а также в сети «Интернет» и социальных сетях размещается не менее 50 информационных материалов в год.						
6.1.	Размещение в эфире теле - радиокompаний информационных материалов, специальные выпуски о добровольцах, добровольческих проектах.	01.01.2019	31.12.2020	Руководители образовательных организаций	Ссылки на информационные и рекламные материалы	Руководитель проектного офиса
6.2.	Размещение в социальных сетях, сети «Интернет» роликов, информационных материалов, посвященных деятельности волонтеров.	01.01.2019	31.12.2020	Руководители образовательных организаций	Ссылки на информационные и рекламные материалы	Руководитель проектного офиса
7. Ежегодно в Ямальском районе проведена информационная и организационная кампания по участию граждан во Всероссийском конкурсе «Доброволец России».						
7.1.	Проведение информационной кампании в СМИ, сети Интернет, социальных сетях о Всероссийском конкурсе «Доброволец России»	01.01.2019	31.12.2020	Руководители образовательных организаций	Отчет о проведенной информационной кампании.	Руководитель проектного офиса

Ориентировочный алгоритм разработки социального проекта



ПОТЕНЦИАЛЬНЫЕ ПАРТНЕРЫ

Южный управленческий округ

Потенциальные партнеры в Екатеринбурге

№ п/п	Наименование организации	Адрес	Контакты	Адрес сайта в сети Интернет,	ФИО руководителя	Категории лиц, чьи права защищает организация
1.	Благотворительный фонд «Светлое будущее»	г. Екатеринбург, ул. Баумана, 21-3	8 (343) 352-15-80; svetloebudushee@yandex.ru	svetloebudushee.ucoz.ru	Арапов Евгений Александрович	Люди с ограниченными возможностями здоровья
2.	Благотворительный Фонд «НИКА»	г. Екатеринбург, ул. Ленина, 11а	+79220202022; Nika.ekat@bk.ru	http://http://nika-fond.ru/	Бажин Николай Леонидович	Зависимые от наркотиков и алкоголя, лица БОМЖ, лица оказавшиеся в трудной жизненной ситуации, молодежь
3.	Благотворительный фонд «Забота и помощь детям»	г. Екатеринбург, ул. Куйбышева, д. 123-Б, оф. 46	262-33-86; heidemann@mail.ru	http://www.blagoekb.narod.ru/	Гейдемман Роман Альфредович	Дети до 18 лет, дети, оставшиеся без попечения родителей, дети в трудной жизненной ситуации, дети-инвалиды
4.	Свердловская областная общественная организация «Центр благотворительных фондов и организаций»	620144, г. Екатеринбург, ул. Хохрякова, 104	center.iniciativ@gmail.com	http://office-nko.ru/	Худышкина Наталья Николаевна	Некоммерческие организации, добровольцы, лица в трудной жизненной ситуации
5.	Свердловская региональная общественная организация «Добровольческое движение «Дорогами Добра»	Екатеринбург, ул. Шарташская, 21, каб. 4	(343) 213-05-31; mostdd@mail.ru	http://www.dd66.ru/	Басай Валерий Иванович	Молодежь в возрасте от 14 до 30 лет. Дети, находящиеся в трудной жизненной ситуации. Семьи, находящиеся в трудной жизненной ситуации.
6.	Свердловский региональный общественный фонд «Уральский фонд социально-экономического развития»	г. Екатеринбург, ул. Хохрякова, 104	+7(343)336-42-06 omc-svo@gov66.ru	нет	Максимова Анастасия Николаевна	Граждане, уволенные с военной службы и члены их семей
7.	Свердловский региональный общественный фонд развития кино и телевидения для детей и юношества «Возрождение»	г. Екатеринбург, ул. Бисертская, 2	8 (343) 255 61 95 fond_vozrozdnie@mail.ru	http://www.fond.lact.ru/	Хамитова Татьяна Михайловна	Студенты, работающая молодежь, подростки, попавшие в трудную жизненную ситуацию

Потенциальные партнеры в Горнозаводском управленческом округе. Органы власти.

Адрес: 623340, р.п. Арти, ул. Ленина, 100
Телефон/Факс: (34391) 2-19-04 / 2-14-77
Электронная почта: arti_adm@mail.ru
Сайт: <http://arti.midural.ru>

Адрес: 623230, р.п.Ачит, ул. Кривоzubова, д.2, каб. 302
Телефон/Факс: (34391) 7-16-60 / 7-11-51
Электронная почта: admachit@mail.ru
Сайт: <http://achit-adm.ru>

Адрес: 623050, пгт. Бисерть, ул. Октябрьская, 1
Телефон/Факс: (34398) 6-24-18 / 6-22-32
Электронная почта: bisert.go@egov66.ru
Сайт: <http://bisert.midural.ru>

Адрес: 624097, г. Верхняя Пышма, пр-кт Успенский, 115
Телефон/Факс: (34368) 4-04-80 / 5-46-14
Электронная почта: kontakt@movp.ru
Сайт: <https://movp.ru>

Адрес: 623271, г. Дегтярск, ул. Калинина, 50
Телефон/Факс: (34397) 6-01-39 / 6-00-61
Электронная почта: opo@degtyarsk.ru
Сайт: <http://degtyarsk.ru>

Адрес: 623300, г. Красноуфимск, ул.Советская, д.25, каб. 206
Телефон/Факс: (34394) 5-07-20 / 5-10-75
Электронная почта: admin@krasnoufimsk.ru
Сайт: <http://go-kruf.midural.ru>

Адрес: 623300, г. Красноуфимск, ул. Советская, 5
Телефон/Факс: (34394) 5-03-92, 5-02-55
Электронная почта: admrn-kruf@mail.ru
Сайт: <http://rkruf.ru>

Адрес: 623109, г. Первоуральск, ул. Ватутина, д. 41
Телефон/Факс: (3439) 64-96-19
Электронная почта: prvadm@prvadm.ru
Сайт: <https://prvadm.ru>

Адрес: 623388, г. Полевской, ул. Свердлова, 19
Телефон/Факс: (34350) 5-40-01 / 5-32-19
Электронная почта: polevskoy.go@egov66.ru
Сайт: <http://polevsk.midural.ru>

Адрес: 623090, г. Нижние Серги, ул. Титова, д. 39
Телефон/Факс: (34398) 2-11-47 / 2-16-61
Электронная почта: n-sergi.mr@egov66.ru
Сайт: <http://n-sergi.midural.ru>

Адрес: 623075, рп. Атиг, ул. Заводская, д. 8
Телефон/Факс: (34398) 2-32-51 / 2-32-51
Электронная почта: admatig623075@mail.ru
Сайт: <https://atig.midural.ru>

Адрес: 623070, р.п.Верхние Серги, ул. Ленина, 16
Телефон/Факс: (34398) 2-42-26, 2-42-23 / 2-58-90
Электронная почта: admwsergi@mail.ru
Сайт: <http://vsergi.ru>

Адрес: 623060, пгт. Дружинино, ул. Железнодорожников, д. 5а
Телефон/Факс: (34398) 4-66-70 / 4-66-74
Электронная почта: druzhinino.gp@egov66.ru
Сайт: <https://druzhinino.midural.ru>

Адрес: 623040, с. Кленовское, ул. Красных Партизан, 1
Телефон/Факс: (34398) 6-32-35 / 6-32-36
Электронная почта: klencp@mail.ru
Сайт: <https://klensp.midural.ru>

Адрес: 623080, г. Михайловск, ул. Кирова, 22
Телефон/Факс: (34398) 6-79-51 / 6-72-41
Электронная почта: mixalmo@rambler.ru
Сайт: <http://mixailovskoemo.ru>

Адрес: 623090, г. Нижние Серги, ул. Ленина, 4
Телефон/Факс: (34398) 2-80-10 / 2-80-15
Электронная почта: nsergigp@mail.ru
Сайт: <http://adminsergi.ru>

Адрес: 623281, г. Ревда, ул. Цветников, д. 21
Телефон/Факс: (34397) 3-07-34 / 3-07-47
Электронная почта: pochta@admrevda.ru
Сайт: <https://admrevda.ru>

Адрес: 624070, г. Среднеуральск, ул. Уральская, д. 26
Телефон/Факс: (34368) 7-38-95 / 7-38-94
Электронная почта: sredneuralsk@egov66.ru
Сайт: <https://sredneuralsk.midural.ru>

Адрес: 623036, п.г.т. Староуткинский, ул. Советская 1-а
Телефон/Факс: (34358) 5-51-43
Электронная почта: staroutkinsk@mail.ru
Сайт: <http://староуткинский.пф>

Адрес: 623030, р.п. Шаля, ул. Орджоникидзе, 5
Телефон/Факс: (34358) 2-25-01 / 2-28-10
Электронная почта: admin_shgo@mail.ru
Сайт: <http://shalya.ru>